

1
2
3
4
5
6
7
8
9
10
11
12
13
14
15
16
17
18
19
20
21
22
23
24
25
26
27
28
29
30
31
32
33
34
35
36
37
38
39

Handläggare: SFS Styrelse och kansli Datum: 2010-02-28 Dnr: O412-1/0910

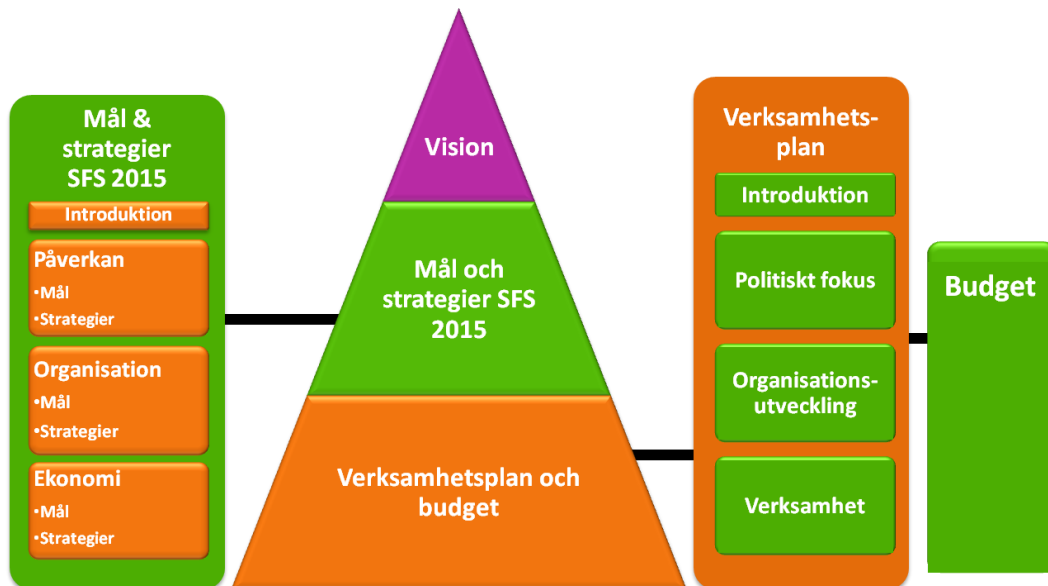
Proposition angående SFS verksamhetsplan 2010/2011

Bakgrund

SFS styrelse har på fullmäktiges direktiv arbetat under hela verksamhetsåret med att ta fram övergripande förslag på förändringar av SFS som en nationell organisation för Sveriges studentkårer. SFS har inhämtat åsikter från studentkårerna. De lämnade utförliga förslag och synpunkter angående de olika förslag och alternativ som lades fram i SFS remissen *Fortsatt starkt studentinflytande och ett stärkt SFS – Sveriges förenade studentkårer in i framtiden*. SFS styrelse har tagit alla åsikter i noga beaktande och vägt in dessa vid besluten kring inriktningar för tre olika huvudområden, Påverkan, Ekonomi och Organisation. Styrelsen förde även under processen diskussioner med kårobligatorieutredaren Erland Ringborg. Utifrån kårernas önskemål lades rapporten *SFS förenade studentkårer in i framtiden* fram i november. Denna rapport lever nu vidare i många av de förslag som återfinns i den föreslagna verksamhetsplanen. Styrelsen har även gått vidare och sett över SFS dokumentstruktur samt ytterligare flera områden. SFS styrelse har bland annat vidareutvecklat förändringar för fullmäktige och sett över möjligheten att ha en valberedd styrelse. SFS föreslår även nya styrdokument, SFS mål och strategier samt SFS vision för SFS som organisation. Detta för att skapa en ökad professionalism och långsiktighet i organisationen.

Sveriges studenter och deras kårer har rätt att även i framtiden ha en stark studentpolitisk aktör som för deras talan gentemot makthavare. Samtidigt föreslår styrelsen en kraftigt sänkt medlemsavgift utifrån de nya förutsättningarna för Sveriges studentkårer. Det medför att SFS verksamhet måste rationaliseras och fokuseras. Studentkårernas åsikter om detta har varit tydliga. Stödfunktioner ska skäras ned medan fokus ska läggas på att bli en renodlad, spetsig och effektiv påverkansorganisation. Studentkårerna vill ha en nationell röst som för deras talan.

I verksamhetsplanen föreslås ett politiskt fokus istället för tidigare fokusfrågor, som ett led i ett långsiktigt påverkansarbete för tydligare resultat. Därför föreslås även en tydlig uppdelning mellan vad som ska utvecklas och vad som ska vara kontinuerlig verksamhet.



1 *SFS nya dokumentstruktur. Överst SFS vision för organisationen, i mitten de*
 2 *mål och strategier som ska gälla långsiktigt till 2015 för att sedan*
 3 *uppdateras, och i botten varje års verksamhetsplan och budget. Till höger*
 4 *strukturen för SFS verksamhetsplan, till vänster strukturen för Mål och*
 5 *strategier SFS 2015.*

6

7

8

9

10

11

12

13

14

15

16

17 **Förslag till beslut**

18

19 Fullmäktige föreslås besluta

20

21 - **att** fastställa SFS verksamhetsplan 2010/2011

1 *Verksamhetsplan 2010/2011*

2 *Disposition*

3

4 SFS disposition av verksamhetsplanen består av tre delar; Politiskt fokus,
5 Organisationsutveckling och Verksamhet.

6

7 SFS politiska fokus är det politiska område som SFS fokuserat ska arbeta
8 inom för att påverka. Organisationsutveckling är de delar av SFS
9 verksamhet som ska utvecklas under verksamhetsåret. Verksamhet är det
10 löpande arbete som SFS ska utföra under verksamhetsåret.

1 *Politisk fokus för verksamhetsåret 2010/2011*

2 *- En utbildning i världsklass*

3

4 **Grundsyn**

5
6 *”SFS kvalitetssyn utgår från studenten. En utbildning ska i första hand*
7 *bedömas efter hur väl den utbildar sina studenter. Staten och lärosätena har*
8 *till uppgift att avgöra hur många studenter som utbildas, samt hur*
9 *antagningen ska ske, därför måste det vara deras ambition och ansvar att varje*
10 *student som antagits också ska kunna fullfölja sina studier. Därför är varje*
11 *ofrivilligt avhopp ett uttryck för kvalitetsbrist. Lärosätets roll är att ge ett*
12 *lämpligt stöd så att varje student ska kunna fullfölja sin utbildning. Statens*
13 *roll är att tillhandahålla resurser för att detta ska vara möjligt, samt att*
14 *utforma resurstilldelningen på ett sådant sätt att detta mål för lärosätena sätts*
15 *i fokus.”*

16
17 *- Ur SFS kvalitetsmanifest - för kvalitet, kunskap och konkurrenskraft, 2010*

18
19 För SFS innebär en utbildning i världsklass att alla studenter blir sedda,
20 hörda och har en reell möjlighet att föra fram sin talan. Det gäller för alla
21 studenter inom Bolognaprocessens tre cykler, från grundnivå till
22 forskarstudenter. Vidare ska studenterna ha rätt till en utvecklad
23 rättssäkerhet och ett välfungerande studentinflytande. En utbildning av
24 världsklass innehåller studenter från olika geografiska områden och med
25 varierande socioekonomiska bakgrunder. Den heterogena studentgruppen är
26 ett eftersträvt ideal. Studenterna får varken avskräckas av
27 studieavgifter eller risken att få för lite stöd eller undervisningstid för att
28 klara av sina studier, oavsett förutsättningar.

29

30 **Problembeskrivning**

31
32 Problembilden är tydlig – få lärarledda timmar och stora
33 undervisningsgrupper. Urholkningen av grundutbildningen inom den svenska
34 högskolan har pågått i snart 15 år, vilket har lett till en markant försämring
35 av utbildningskvaliteten. Det som framgår är att den årliga höjningen av
36 ersättningsbeloppen inte kunnat täcka den faktiska kostnadsutvecklingen
37 inom den högre utbildningen, eftersom kostnaderna har ökat med ungefär 20
38 procent (hstj) respektive 30 procent (nt) mer än intäkterna i form av anslagen
39 från staten.

40
41 Högskoleverket (HSV) visar i rapporten *Högskolans ekonomi 1997-2007 – vad*
42 *har hänt?* att den genomsnittliga anslagsintäkten per helårsstudent ligger
43 kvar på samma nivå som för tio år sedan, även om ersättningsbeloppen höjs
44 årligen. HSV föreslår i samma analys, att de lägsta ersättningsbeloppen bör
45 uppgå till 50 000 kronor per helårsstudent för att säkerställa
46 utbildningskvaliteten. SFS anser att en sådan satsning bör innefatta en
47 konsekvent höjning även för utbildningar med högre ersättningsbelopp. I en
48 internationell jämförelse står sig Sverige slätt. Till skillnad från Sverige sätter
49 Danmark handling bakom de många orden med satsningar på den högre
50 utbildningen, dessa beräknas uppgå till ungefär 2 miljarder svenska kronor
51 2012. För att de svenska studenternas utbildning ska ha en hög användbarhet

1 och kunna hålla måttet i internationell konkurrens på en arbetsmarknad som
2 kräver en välutbildad arbetskraft är en kvalitetsreform via ökade resurser
3 nödvändigt. Inte nog med att kvaliteten i själva utbildningen kommer att
4 höjas, det innebär också att den alltmer heterogena studentgruppen kommer
5 att ha större chans att avsluta sina studier med godkända betyg.
6

7 Studieavgifter får inte äventyra studentgruppens heterogenitet eller kvalitet.
8 En utbildning i världsklass är öppen för alla och har förutsättningar som
9 motsvarar studentgruppens krav. Mångfald och jämställdhet inom högskolan
10 är självklara kvalitetshöjande faktorer som skulle stimuleras ytterligare
11 genom en resursreform som utesluter studieavgifter.
12

13 Studentinflytandet är ytterligare en kostnadsanknuten kvalitetsfråga och en
14 del i SFS föreslagna kvalitetsreform. Statsanslaget är för lågt för att garantera
15 ett välfungerande studentinflytande. Om lärosätena värderar
16 studentinflytande och ger kårerna stöd så tas dessa pengar från
17 grundutbildningen, detta är inte acceptabelt.
18

19 Sammanfattningsvis anser SFS att det är dags för våra folkvalda att ta sitt
20 ansvar i högskolefrågor. En resursreform är nödvändig för att ge studenter vid
21 svenska lärosäten de rätta förutsättningarna för att klara av sina studier
22 oavsett nivå. Det finns flera aspekter som inte enbart gynnar studenternas
23 individuella utveckling utan också samhället i stort. Fler utbildade studenter
24 på arbetsmarknaden innebär fler konkurrensfördelar internationellt för
25 näringslivet. Det bidrar också till att mångfalds- och jämställdhetsperspektiv
26 kan prioriteras. Slutligen är det fundamentalt att ge studenterna
27 förutsättningarna för att demokratiskt påverka sina egna livs- och
28 studiesituationer genom att höja statsanslagen till studentkårerna.
29
30
31
32
33
34
35
36
37
38
39
40
41
42
43
44
45
46
47
48
49
50
51

1
2
3
4
5
6
7
8
9
10
11
12
13
14
15
16
17
18
19
20
21
22
23
24
25
26
27
28
29
30
31

SFS ska under verksamhetsåret 2010/2011 lägga fokus på

att arbeta för en kvalitetshöjande resursreform inom högskolan med en successiv ökning av resurserna till den högre utbildningen under valåret 2010 och hela verksamhetsåret 2010/2011.

Genomförande

Lokalt:

Fram till riksdagsvalet ska SFS i samarbete med medlemskårerna arbeta med och avsluta den kampanj på lokal nivå som initierats under verksamhetsåret 09/10

Nationellt:

SFS ska politiskt påverka riksdagspartierna för att få dessa att budgetera för en resursreform i höstbudgeten 2010 genom den nationella kampanj som påbörjats under vårterminen 2010. Under våren ska en uppföljning och utvärdering av kampanjen göras som kan ligga till grund för framtida kampanjarbete

Internationellt:

SFS ska använda internationella exempel och jämförelser (med OECD-länderna) för att visa på urholkningen av resurserna inom den högre utbildningen.

Tidsaspekter

Den lokala aspekten berör framförallt perioden fram tills valet 2010. De nationella och internationella aspekterna ska ses om mer långsiktiga och ska fortgå under hela verksamhetsåret 2010/2011.

1 **SFS ska under verksamhetsåret 2010/2011 lägga fokus på**

2
3 **att** statsanslaget till studentkårerna ska nå en sådan nivå att kårerna
4 inte ska behöva söka stöd ur de resurser som lärosätena tilldelas för
5 grundutbildningen.

6
7 **Genomförande**

8
9 **Lokalt:**

10 SFS ska genom medlemskårerna ta fram underlag för att sprida
11 kunskap om effekterna av lärosätenas eventuella stöd och av det låga
12 statsanslaget.

13 **Nationellt:**

14 SFS ska utföra mycket politiskt påverkansarbete mot
15 riksdagspolitiker, makthavare och utbildningsdepartementet genom
16 möten och underlag. Relevant är att markera att studenterna inte vill
17 välja mellan en grundutbildning av hög kvalitet och ett välfungerande
18 studentinflytande.

19
20 **Internationellt:**

21 Följa och uppmärksamma internationella processer som kan påverka
22 svensk lagstiftning och studentinflytandet i framtiden. Ett bra
23 exempel är Lissabonfördraget. SFS kan söka stöd och information
24 genom sina internationella samarbetsorgan NOM och ESU.

25
26 **Tidsaspekter**

27 Arbetet för ett förhöjt statsanslag kommer troligen behöva ske från 2010 till
28 2012. Efter detta är kårerna inte garanterande något anslag och ett
29 förankringsarbete för att anslaget ska fortsätta finnas måste ske.

1 **SFS ska under verksamhetsåret 2010/2011 lägga fokus på**

2
3 **att** inkludera eftersatta grupper såsom distansstudenter och
4 doktorander i sin argumentation om vikten av ökade resurser till den
5 högre utbildningen.

6
7 **Genomförande**

8
9 **Lokalt:**

10 SFS ska understödja medlemmarnas påverkansarbete och
11 informationsspridning om studenter som drabbas av kvalitetsbrister
12 p.g.a. särskilda studieförhållanden

13 **Nationellt:**

14 SFS ska belysa behovet av mer resurser med tanke på den heterogena
15 studentpopulation som idag bedriver högskolestudier.

16
17 **Internationellt:**

18 SFS ska inom ESU belysa vikten av att inkludera studenter med
19 speciella studieförhållanden. SFS ska arbeta för att stärka
20 doktoranders position i en internationell kontext.

21
22 **Tidsaspekter**

23 Framförallt verksamhetsåret 2010/2011, men en förlängning kan diskuteras
24 beroende på politiska svängningar. Klimax för 2010/2011 är riksdagsvalet.

1 **SFS ska under verksamhetsåret 2010/2011 lägga fokus på**

2
3 **att** agera i debatten om studieavgifter och deras relation till kvalitet
4 och resurser för den högre utbildningen.
5

6 **Genomförande**

7
8 **Lokalt:**

9 SFS ska med hjälp av sina medlemskårer nyansera sina
10 argument mot studieavgifter.
11

12 **Nationellt:**

13 SFS ska agera medialt för att uppmärksamma problem med
14 studieavgifter.
15

16 **Internationellt:**

17 SFS ska följa debatten på den internationella arenan och stödja ESU i
18 arbetet mot studieavgifter i Sverige och i andra länder.
19

20
21 **Tidsaspekter**

22 Eftersom det handlar om att reagera och i den mån det är möjligt vara
23 proaktiva i frågan pågår frågan under hela verksamhetsåret 2010/2011.
24
25
26
27
28
29
30
31
32
33

1 **SFS doktorandkommitté ska under verksamhetsåret 2010/2011 lägga**
2 **fokus på**

3
4 **att** alla doktorander vid svenska lärosäten ska erbjudas en
5 anställning under hela sin utbildning.
6

7 **Genomförande**

8
9 **Lokalt:**

10 SFS ska stödja studentkårerna och doktorandernas representanter för
11 att lokalt arbeta för att lärosätena ska garantera sina doktorander en
12 anställning under hela utbildningen.
13

14 **Nationellt:**

15 SFS ska agera nationellt för att uppmärksamma de dåliga
16 förutsättningar många doktorander får då de istället för att ges en
17 anställning försörjs genom stipendier, utbildningsbidrag och andra
18 finansieringsformer.
19

20 **Internationellt:**

21 SFS ska fortsatt ha ett internationellt engagemang genom Eurodoc
22 och därigenom arbeta för att villkoren för forskarutbildning
23 förbättras.
24

25 **Tidsaspekter**

26 Arbetet för att garantera antagna doktorander en anställning har pågått under
27 flera år. Frågan bedöms ha fortsatt hög prioritet även efter verksamhetsåret
28 2010/2011.
29
30
31
32
33
34
35
36
37
38
39
40
41

Inledning till organisationsutveckling och verksamhet

Från och med verksamhetsåret 2010/2011 har SFS valt att ställa upp långsiktiga verksamhetsmål och strategier vid sidan av den ettåriga verksamhetsplanen. SFS verksamhetsplan är disponerad för att återkoppla till SFS vision för organisationen och de långsiktiga mål och strategier som formulerats för SFS. Under rubriken "Organisationsutveckling" presenteras de områden som SFS ska lägga extra vikt vid att utveckla under det kommande året. Det är delar av verksamheten som SFS identifierat som extra betydelsefulla inför framtiden och som SFS valt att prioritera att utveckla. De delar som återfinns under rubriken "Verksamhet" är de områden av SFS verksamhet som inte ska utvecklas i någon större grad men ändå utföras under verksamhetsåret.

Organisationsutveckling

SFS Medlemsmöten

SFS ska under året hålla två medlemsmöten som ersätter tidigare års medlemskonferenser. Övergången från medlemskonferenser är den del i SFS strävan att komma närmare sina medlemmar genom att arbeta för att öka insynen och delaktigheten i SFS kontinuerliga arbete. Medlemsmöten ska vara ett tillfälle för kårerna att ta del av SFS påverkansarbete och själv få tillfälle att påverka nationella politiska beslutsfattare. Därmed ska medlemsmöten bidra till att realisera de politiska ambitionerna som återfinns i SFS politiska fokus, men även genom att kommunikationsmässigt stärka SFS varumärke i samband med arrangemanget. Dessutom bör icke-medlemskårer bjudas in till utvalda delar av arrangemanget i syfte att göra dem intresserade av SFS-medlemskap.

SFS Fullmäktige

SFS fullmäktige ska till 2011 halveras till 100 stycken fysiska ordinarie ledamöter med lika många suppleanter och därigenom bli mer kostnadseffektivt. Det ska även bli möjligt för en ledamot att representera flera mandat då det totala antalet mandat ska ökas till 349 stycken, där även ett första mandat fördelas per kår. En målsättning är att SFS till fullmäktige 2011 ska ha utvecklat mötesformerna för fullmäktige till att utgöra en avvägning mellan effektiva men samtidigt demokratiskt och inkluderande mötesformer. För att uppnå detta ska SFS arbeta för att utveckla åsiktstorgen samt arbeta för att förbättra informationen inför och under mötet. En insats för detta är att förbättra presentationerna av propositionerna, både på plats och inför fullmäktige. Dessutom ska SFS sträva efter att ha en god dialog och diskussion innan fullmäktige. SFS ska bjuda in icke-medlemskårer till fullmäktige som observatörer för att öka deras intresse för ett medlemskap i SFS.

1 Styrelse och presidialer

2
3 SFS styrelse ska som komplement till fysiska möten använda alternativa
4 mötesformer vilket är en anpassning till de ekonomiska förutsättningarna.
5 Flera möten kommer därför att hållas på distans under verksamhetsåret.
6 SFS ska utveckla styrelsens arbetsmetoder för att uppnå mer
7 kostnadseffektiva möten och vidareutveckla arbetsformerna inom styrelsen.
8 Arbetet med att utveckla mer kostnadseffektiva mötesformer ska göras så att
9 flera delar inom organisationen, t.ex. doktorandkommittén, kan utnyttja
10 detta. SFS styrelse skall under verksamhetsåret utarbeta ett dokument med
11 mål och strategier för politisk påverkan som utgår från *Visionen för den goda*
12 *högskolan*. Dokumentet ska ha samma struktur som SFS mål och
13 strategidokument för organisationen.

15 Revisorer

16
17 SFS revisorers verksamhet ska under året anpassas efter de nya ekonomiska
18 förutsättningarna och tydligare prioriteringar i verksamheten kommer att
19 krävas.

21 Påverkan

22
23 SFS arbetar för att bli en spetsig och effektiv påverkansorganisation utefter
24 organisationens nya förutsättningar, vilket betyder att fler delar av
25 verksamheten måste integreras i det politiska påverkansarbetet. Det innebär
26 att SFS ska fortsätta arbetet med att integrera extern och intern
27 kommunikation som en del i utvecklingen av det politiska
28 påverkningsarbetet. SFS ska tidsmässigt effektivisera spridningen av
29 information om aktuella händelser och SFS påverkansmaterial såsom
30 rapporter, underlag och analyser till medlemskårerna.

31 SFS ska sammanställa kortfattat material med syfte att skapa medialt
32 utrymme. Kortare skrifter och rapporter, som är tillgängliga för journalister
33 och beslutsfattare ska ge SFS möjlighet att upprepa sina kärnbudskap från
34 SFS politiska fokus. SFS ska även ge ut två årligen återkommande analyser,
35 SFS Bostadsrapport och SFS Studentbudget. SFS ska ta fram en handbok för
36 påverkansarbete till SFS medlemmar. Handboken ska beskriva hur lokalt
37 påverkansarbete kan kopplas till SFS nationella arbete. Handboken ska även
38 ta upp påverkansarbete med fokus på studentinflytande på det egna
39 lärosätet. Arbetet med handboken ska kopplas till SFS omställningsstöd.

41 SFS-Vux

42
43 SFS Vux ska under verksamhetsåret etablera och stärka
44 studerandeflytandet för de vuxenstuderande med SFS värdegrund och
45 vision som utgångspunkt. SFS Vux kommer att fortsätta på den inslagna
46 vägen med att etablera kontakt med viktiga aktörer inom
47 vuxenutbildningsområdet och understödja demokratiseringen av

1 vuxenutbildningar. SFS Vux ska utvecklas för att bli en självständig del av
2 SFS likt SFS doktorandkommitté.

3
4 *Se separat bilaga för mer information.*

6 Valberedningen

7
8 Valberedningen får utökade arbetsuppgifter där även styrelsen kommer att
9 valberedas. Detta innebär en ökad arbetsbörda på valberedningen och en
10 ökad tyngd åt organet. Som en del av anpassningen till SFS nya ekonomiska
11 verklighet ska valberedningen utveckla nya arbetsformer, specifikt
12 distanslösningar.

14 Extern finansiering

15
16 SFS ska sträva efter att förutsättningslöst finna extern finansiering till
17 organisationens verksamhet. Under året kommer SFS att prioritera de
18 områden som presenteras nedan.

20 Statsanslag till SFS

21
22 SFS ska verka för att ytterligare öka det oriktade statsanslaget från staten i
23 syfte att göra det till en reell del av SFS grundfinansiering. Särskild vikt
24 kommer även att läggas vid att arbeta för att få riktade statsanslag från
25 staten i syfte att utveckla det internationella arbetet.

27 Samarbeten och sponsring

28
29 SFS ska fortsätta att kartlägga möjliga samarbeten och sponsorer under året.
30 En inventering av verksamheten ska göras och under året ska långsiktiga
31 samarbeten gällande SFS fullmäktige särskilt prioriteras. Vidare ska SFS
32 arbeta med att ta fram nya former för SFS studentstad genom att knyta ett
33 nära samarbete med externa aktörer, för att i ett långsiktigt perspektiv
34 utveckla SFS studentstad till en del av verksamheten som genererar intäkter
35 och får ett stort medialt utrymme. Under verksamhetsåret prioriteras
36 förändringsarbetet vilket innebär att utmärkelsen troligtvis inte kan delas ut
37 under verksamhetsåret, en del i förändringen kan även vara att dela ut priset
38 med ett större mellanrum. Under året ska SFS arbeta för att etablera en form
39 för kunskapsspridning där den kunskap och de nätverk som externa projekt
40 genererar till organisationen tillvaratas. Målet är att dessa ska finansiera sig
41 själva genom externa samarbeten.

42
43 SFS ska arbeta för ett mer ingående och formaliserat samarbete med de
44 viktigaste utbildningspolitiska aktörerna utan att ge avkall på
45 organisationens oberoende i syfte att stärka SFS påverkansplattform och om
46 möjligt generera ekonomiska medel till organisationen.

1 Projektmedel

2
3 SFS kommer att fortsätta söka projektmedel som ett komplement till den
4 ordinarie verksamheten. Projektmedel går ej att få för ordinarie verksamhet
5 men skapar stora möjligheter till en bred verksamhet, men även utmaningar
6 i form av en något mer komplex verksamhets- och budgetplanering. Utifrån
7 beslut av och direktiv från fullmäktige hanteras verksamhets- och
8 budgetplaneringen löpande under året av styrelsen, tillsammans med
9 kanslichefen och i dialog med bidragsgivarna. Det innebär att de projekt som
10 söks förankras demokratiskt inom organisationen via SFS styrelse, och ska
11 vara i linje med *SFS vision om den goda högskolan*. SFS ska arbeta för att i
12 den utsträckning det är möjligt hitta tydliga beröringspunkter mellan
13 pågående projekt och SFS ordinarie verksamhet.

14
15 SFS ska kontinuerligt uppdatera medlemmarna om de projekt som söks
16 genom befintliga kommunikationskanaler såsom via medlemsbrevet,
17 medlemsportalen samt under SFS medlemsmöten.

18 Pågående projekt

19
20
21 Nedan redovisas de två stora projekt som SFS, vid sidan av den ordinarie
22 verksamheten, har fått beviljade att driva under delar av verksamhetsåret.
23 Projekt är helt självförsörjande och har en egen projektplanering. I denna
24 verksamhetsplan anges hur SFS bäst kan tillvarata de synergieffekter som
25 projekt skapar. SFS Omställning har SFS fått på uppdrag av
26 Utbildningsdepartementet. SFS on tour är ett beviljat projekt från
27 Delegationen för jämställdhet i högskolan. Båda projekten löper ut december
28 2010.

30 ***SFS Omställningsstöd***

31 SFS Omställningsstöd innebär att SFS på uppdrag av
32 utbildningsdepartementet ansvarar för det nationella helhetsperspektivet på
33 frågor som rör lokala och regionala förutsättningar för studentinflytande.

34 SFS ska inom ramen för den ordinarie verksamheten arbeta för att
35 kombinera den självständiga karaktären hos omställningsstödet med
36 gemensamma nämnare avseende SFS politiska fokus. SFS ska tillvarata den
37 kunskap och kårkontakt som SFS Omställningsstöd öppnar för och aktivt
38 arbeta för att kombinera delprojekt inom omställningsstödet med SFS
39 ordinarie verksamhet.

40 SFS ska under året arbeta för att skapa ekonomiska förutsättningar för att
41 fortsätta stödja kårerna efter december 2010.

43 ***SFS on tour***

44 "SFS on tour, för jämställdhet i framtiden" riktar sig direkt till landets
45 studentkårer och under verksamhetsåret ska SFS sträva efter att kombinera
46 planeringen av kårbesök och aktuella kampanjer med turnéplaneringen. SFS
47 ska tillvara den kunskap som projektet genererar och arbeta för att integrera
48 den i sin ordinarie verksamhet efter projektens slut.

1 Stiftelse

2

3

4

5

6

7

8

9

10

11

12

13

14

Se separat bilaga för mer information.

15

1 *Verksamhet*

2 3 Studeranderepresentanter

4
5 SFS ska utse studeranderepresentanter till nationella och internationella
6 organ.

7 8 Remisser

9
10 SFS är remissinstans i frågor som påverkar studenters ekonomiska och social
11 situation. Utöver detta ska SFS besvara relevanta remisser gällande
12 utbildningspolitiska frågor. SFS remissarbete är en del av SFS politiska
13 påverkan och anpassas därför efter SFS politiska fokus. Remissarbetet ska
14 ingå som en tydlig del av SFS kommunikations- och påverkansarbete.

15 16 Statsbudgeten

17
18 SFS ska bevaka och kommentera regeringens budgetpropositioner ur ett
19 studentperspektiv som en del i påverkansarbetet. Budgetanalyserna ska
20 användas i SFS påverkansarbete utifrån SFS politiska fokus.

21 22 Medlemsvård

23
24 SFS ska prioritera att hålla en god kontakt med sina medlemmar, dels via
25 fysiska möten och dels via en god kontinuerlig kommunikation. Presidiet
26 eller övriga i styrelsen ska kontakta varje medlem minst en gång under året
27 för att kunna diskutera organisationen och hur påverkansarbetet fortlöper.
28 Kårkontaktsystemet tillsammans med medlemsportalen på hemsidan ska
29 vara kända och välanvända kontakt- och kommunikationsvägar mellan SFS
30 medlemmar, styrelse och kansli. Kårkontaktsmötena kommer att styras och
31 prioriteras mer centralt för att möjliggöra bättre återkoppling och
32 kontinuitet. Medlemsportalen ska även utvärderas under året.

33 34 Medlemsrekrytering

35
36 Arbetet med att rekrytera nya medlemmar till SFS är en viktig del av
37 organisationen och ska därför vara en prioriterad del av SFS arbete under
38 året. SFS ska även arbeta för att skapa synergier via arbetet kring SFS
39 omställningsstöd och "SFS on tour". SFS ska aktivt arbeta för att alla
40 studentkårer ska känna till SFS som den nationella studentorganisationen
41 att tillhöra och känna att de har god information om vad ett medlemskap
42 innebär. SFS ska under verksamhetsåret 2010/2011 prioritera att kontakta
43 och träffa alla kårer som inte är medlemmar.

1 SFS kunskapsbank

2
3 SFS kommer att avveckla sin traditionella utbildningsverksamhet och istället
4 satsa på att inom ramen för pågående projekt finna lösningar för att förmedla
5 den kunskap som ryms inom SFS till medlemmarna. Arbetet med att skapa
6 en lättillgänglig resursbank på hemsidan för medlemmarna innehållandes
7 rapporter, handböcker och annat resursmaterial fortlöper. SFS kansli ska
8 finnas lättillgängligt för medlemmarna och bistå med kunskap och förmedla
9 information.

10 11 Internationellt arbete

12
13 SFS ska arbeta för att integrera det internationella arbetet i sin verksamhet
14 och det ska vara en självklar del i det politiska påverkansarbetet. Det
15 internationella arbetet i styrelsen ska fortlöpa. SFS ska arbeta för att finna
16 extern finansiering för det internationella arbetet.

17 18 *European Student Union (ESU)*

19 SFS ska fortsatt vara en aktiv aktör inom ESU. SFS ska närvara vid
20 konferenser, styrelsemöten och andra evenemang som är relevanta för
21 verksamheten. SFS ska dessutom svara på remisser, sprida information om
22 svenska studenters situation och utse studentrepresentanter inom ramen för
23 ESUs verksamhet.

24 25 *Nordiskt ordförandemöte (NOM)*

26 SFS ska under verksamhetsåret delta vid NOM-sammanträden som en del i
27 sitt internationella engagemang. Inom NOM-koalitionen ska förberedande
28 arbete inför ESU sammankomster prioriteras. Informationsinhämtning och
29 studentrepresentation är andra verksamhetsområden inom NOM som
30 fortsatt ska ha hög prioritet.

31 32 *Ministermöten*

33 SFS ska fortsätta ingå och utse studentrepresentanter till den svenska
34 delegationen vid Europeiska ministermöten.

35 36 *Övriga internationella konferenser*

37 SFS ska svara på förfrågningar om deltagande vid andra konferenser och i
38 den mån de ekonomiska ramarna tillåter deltagande ska konferenser och
39 sammankomster med koppling till SFS politiska fokus prioriteras.

1 SFS-DK - SFS doktorandkommitté

2
3 Utöver politisk fokus på doktorandanställningar kommer SFS
4 doktorandkommitté under verksamhetsåret 2010/2011 att fokusera på
5 nedanstående frågor. Arbetet sker i nära samarbete med Sveriges
6 doktorandförening, doktorandsektionen inom SULF.

7 8 ***Rättssäkerhet och kvalitet***

9
10 En god utbildning ska utmärkas av rättssäkerhet för den studerande under
11 hela studietiden. På forskarnivå är särskilt antagningssituationen viktig.
12 Antagningen ska ske på ett sätt som garanterar att det är den sökandes
13 möjligheter att tillgodogöra sig utbildningen som är avgörande. Extern
14 utlysning och öppen konkurrens måste vara självklara utgångspunkter vid
15 antagningen och alla former av skuggdoktorander och licentiantagning som
16 ett sätt att kringgå finansieringskraven måste upphöra. Rättssäkerheten är
17 också en viktig del av en högkvalitativ utbildning. SFS doktorandkommitté
18 ska under 2010/2011 arbeta för att belysa rättssäkerheten på forskarnivå,
19 kvaliteten under utbildningen samt verka för att rättssäkerhet ses som en
20 kvalitetsfråga.

21 22 ***Fortsatt starkt doktorandinflytande***

23
24 Slopandet av kårobligatoriet ställer lärosätena och studentkårerna inför nya
25 utmaningar för att säkra upp doktorandernas inflytande över sin utbildning.
26 Under 2010 inleds därtill nya forskarutbildningar inom så kallade områden
27 vid ett flertal högskolor som tidigare inte har haft egen forskarutbildning.
28 Slutligen kan även de organisatoriska förutsättningarna för
29 forskarutbildningen komma att förändras i samband med att en ökad
30 autonomi rörande den interna organisationen vid lärosätena. Sammantaget
31 innebär dessa förändringar att det finns ett stort behov av ett samlat
32 nationellt arbete för att säkerställa att doktorander, oavsett lärosäte, även
33 framöver ska ha få inflytande över sin utbildning. SFS doktorandkommitté
34 ska arbeta för ett starkt doktorandinflytande vid samtliga lärosäten och för
35 att förbättra möjligheterna för doktorandrepresentanter att delta i en
36 nationell diskussion om forskarutbildningens förutsättningar och
37 organisation.